

 CITTA' DI TORINO	DIREZIONE AMBIENTE, VERDE E PROTEZIONE CIVILE- AREA VERDE- SERVIZIO VERDE PUBBLICO	Data: 17/07/2017
	CAPITOLATO SPECIALE D'APPALTO	Revisione 0
	(Det. Dir. n. 87 del 17/07/2017 n. mecc. 201702874/046)	Pagina 1 di 13

Allegato 1 – DISCIPLINARE TECNICO

a) DESCRIZIONE DELLE PRESTAZIONI

L'appalto suddiviso in 3 lotti territoriali ha per oggetto la sostituzione di vecchie attrezzature sulle aree giochi esistenti nelle aree verdi cittadine, mediante fornitura e posa in opera di moderni giochi inclusivi certificati secondo la vigente normativa sulla sicurezza, con relativa pavimentazione antitrauma in gomma; si precisa che resterà a carico dell'impresa appaltatrice l'eventuale smaltimento delle attrezzature obsolete ovvero lo smontaggio e consegna al magazzino municipale di quelle ritenute recuperabili.

Le operazioni di posa in opera attrezzature sulle aree gioco richieste, di cui è data specifica descrizione nel successivo Art. 2, non sarà simultanea; operando nella stagione di utilizzo delle medesime (in ipotesi da marzo a novembre) si seguirà il criterio di eseguire la posa in opera in successione, terminando la riqualificazione di una area prima di intervenire sulla successiva. Pertanto le forniture complessive comprese nei 3 Lotti saranno oggetto di uno specifico "Programma di intervento cronologico" che potrà essere completato nel corso dei 12 mesi successivi all'aggiudicazione, come meglio specificato all'Art. 3 – Modalità fornitura e posa - tempistica di esecuzione".

In aggiunta alla fornitura e posa delle attrezzature ludiche, è richiesta l'esecuzione di piccoli interventi per rendere fruibile l'area giochi riqualificata, mediante la fornitura e posa di segnaletica, arredi (come panche per la sosta), delimitazioni, pavimentazione viabilità interna, giardinaggio; il tutto secondo le quantità indicative specificate sui moduli definiti nel seguente articolo, per ciascuno dei 3 Lotti in gara.

La Città ritiene conveniente sostituire le attrezzature obsolete solo con altre più moderne, di qualità e inclusive, pertanto per ottemperare ai requisiti di ammissione alla gara, insieme all'istanza di ammissione la Ditta offerente dovrà allegare per ogni gioco proposto una scheda tecnico- illustrativa sintetica, che consenta di accertare se tale attrezzatura risponde ai requisiti essenziali descritti sulla tabella al successivo art. 2. Si precisa che non saranno ammesse alla gara le proposte che non corrispondono per tutti i requisiti richiesti.

La pavimentazione da posare obbligatoriamente sull'area di caduta di ogni gioco offerto, dovrà essere in gomma antitrauma (a quadrotte oppure colata in opera) certificata secondo la normativa UNI EN 1177, posata su sottofondo di calcestruzzo idoneo all'incollaggio; sarà accettata solo se l'estensione in metri quadrati e l'indice HIC sono quelli previsti sulla scheda tecnica delle attrezzature ludiche offerte; se del tipo in gomma a quadrotte 50 x 50 cm – 100 x 50 – 100 x 100, queste dovranno essere del colore richiesto, collegate tra loro con appositi spinotti plastici e tutte incollate al sottofondo; se del tipo gettato in opera sul posto, lo strato superiore di finitura in granuli di EPDM colorato (non inferiore al 70% - del colore richiesto) dovrà avere sempre spessore minimo 15 mm., anche se posato ai fini estetici e non accompagnato da certificazione HIC.

Sono sempre a carico dell'impresa aggiudicataria la cantierizzazione totale dell'area per tutta la durata della posa in opera, lo smaltimento delle vecchie attrezzature obsolete, lo smontaggio di quelle che saranno ritenute recuperabili con consegna presso magazzino municipale, il trasporto in discarica del materiale di risulta (come vecchie pavimentazioni, cordolature ecc.), così come le lavorazioni di scavo, casseratura e ripristino necessarie per il plintaggio - livellamento sottofondi per nuove pavimentazioni ecc..

Le Ditte aggiudicatarie dovranno attenersi alle disposizioni del D. Lgs. 21 maggio 2004, n. 172, di attuazione della direttiva 2001/95/CEE e alle norme europee già citate UNI EN 1176 - 1177 specifiche per la

DIREZIONE AMBIENTE, VERDE E PROTEZIONE CIVILE- AREA VERDE- SERVIZIO VERDE PUBBLICO	Data: 17/07/2017
CAPITOLATO SPECIALE D'APPALTO RIQUALIFICAZIONE AREE VERDI DI QUARTIERE FORNITURA E POSA DI ATTREZZATURE LUDICHE CON RELATIVA PAVIMENTAZIONE ANTITRAUMA PER AREE GIOCO ESISTENTI	Revisione 0
	Pagina 2 di 13
(Det. Dir. n. 87 del 17/07/2017 n. mecc. 201702874/046)	

sicurezza dei giochi in aree pubbliche, fornendo per tutte le attrezzature posate dichiarazione di posa a regola d'arte, certificazione UNI EN 1176, schede tecniche e guida di manutenzione del fabbricante.

b) DESCRIZIONE LOTTI IN APPALTO

La presente gara si compone di n° 3 Lotti:

- Lotto 1 - CIG: 707652552A importo a base di gara Euro: 220.000,00 IVA 22% esclusa;
- Lotto 2 - CIG: 70767975A0 importo a base di gara Euro: 220.000,00 IVA 22% esclusa;
- Lotto 3 - CIG: 70768447EE0 importo a base di gara Euro: 240.000,00 IVA 22% esclusa.

Le tabelle 1 e 2 descrivono sinteticamente la composizione dei due “Moduli” che raggruppano le attrezzature ludiche e lavorazioni di rifinitura richieste per ognuno dei Lotti e poste a base di gara; i disegni 1 e 2 forniscono con una “mappa tipo” la rappresentazione schematica di come potranno essere posizionate le attrezzature sulle aree gioco esistenti nei giardini siti di intervento:

TAB.1 - MODULI DI AREA GIOCO RICHIESTI PER CIASCUN LOTTO IN APPALTO - descrizione sintetica attrezzature ludiche e loro caratteristiche minime obbligatorie

MODULO 1 - FORNITURA-POSA GIOCHI INCLUSIVI	prezzo stimato (€)	incidenza su tot.(%)
PER ETA' D'USO PREVALENTE 1 - 8 ANNI		
ART01 -fornitura e posa in opera di n. 1 gioco statico composto, tema a scelta tra: a) casetta con tettuccio più pannelli attività o recinto intorno b) trenino con vagoni più pannelli attività c) camion più automobile più pannelli attività), idoneo per bimbi di età compresa tra 1 e 6 anni, la struttura portante dovrà essere in profilati metallici trattati antiruggine; i pannelli colorati che lo compongono saranno di polietilene o hpl, fissati mediante bulloneria inox antivandalismo; è compresa la formazione di pavimentazione antitrauma, anche se l'altezza di caduta è inferiore a 60 cm., estesa intorno al gioco per 150 cm. dalla sua proiezione a terra, e tutte le lavorazioni accessorie.	5.500	11,00
ART02 -fornitura e posa in opera di n. 3 dondoli a molla diversi per forma e colore, idonei per bimbi di età compresa tra 2 e 6 anni, di cui almeno 1 inclusivo, munito di schienale / laterali contenitivi e seduta larga; i giochi dovranno essere realizzati con pannelli di materiali plastici (sezione min. 15 mm),, oppure l'intera sagoma in polietilene, con molle di grossa sezione e sistemi antischiacciamento dita / piedi; è compresa la formazione di pavimen- tazione antitrauma anche se l'altezza di caduta non lo richiederebbe(serve per igiene e pulizia) che riunisce le 3 molle distanti tra loro non meno di 3 m..	3.500	7,00
ART03 -fornitura e posa in opera di n. 1 altalena doppia con struttura portante in profilati metallici trattati antiruggine e verniciati a polveri epossidiche; la trave dovrà essere posta ad una altezza minima da terra di 215 cm.; delle 2 sedute, una sarà inclusiva a contenimento per portatori di handicap (del tipo a sedile con schienale alto, senza catene di chiusura), certificato secondo la normativa UNI EN 1176; l'altra sarà a cestello idoneo per bimbi da 1a 5 anni; tutti i fissaggi dovranno avere bulloneria inox antivandalismo; è compresa la relativa pavimentazione antitrauma per l'area di caduta e tutte le lavorazioni accessorie.	5.500	11,00

DIREZIONE AMBIENTE, VERDE E PROTEZIONE CIVILE- AREA VERDE- SERVIZIO VERDE PUBBLICO	Data: 17/07/2017
CAPITOLATO SPECIALE D'APPALTO RIQUALIFICAZIONE AREE VERDI DI QUARTIERE FORNITURA E POSA DI ATTREZZATURE LUDICHE CON RELATIVA PAVIMENTAZIONE ANTITRAUMA PER AREE GIOCO ESISTENTI	Revisione 0
	Pagina 3 di 13
(Det. Dir. n. 87 del 17/07/2017 n. mecc. 201702874/046)	

ART04 -fornitura e posa in opera di n. 1 gioco combinato per bimbi di età compresa tra 3 e 8 anni, tema a scelta tra: a) almeno 2 piattaforme collegate (misura minimo 85 x 85 cm.) di cui 1 coperta, raggiunte da scala a gradini e da rete / rampa per salita alternativa, con scivolo aperto (altezza zona partenza minimo 1 m.); b) almeno una piattaforma e una arrampicata di reti a griglia per una larghezza / altezza minima di 1,6 m. c) almeno 1 piattaforma coperta, con rampa a placche e scala di risalita a gradini antisdrucchiolo di larghezza minima 70 cm, con scivolo aperto a doppia corsia (altezza zona partenza minimo 1 m.); in tutti i casi sotto le piattaforme saranno presenti sedute o attività per favorire la socializzazione. La struttura portante dovrà essere in profilati metallici trattati antiruggine; i pannelli colorati che lo compongono saranno di polietilene o hpl, tutti i fissaggi eseguiti con bulloneria inox antivandalismo; è compresa la realizzazione di pavimentazione antitrauma per tutta l'area di caduta (estesa per 1,5 metri intorno alla proiezione a terra del gioco) e ogni lavorazione accessoria.	9.500	19,00
ART5 - fornitura e posa in opera di n. 1 giostrina circolare inclusiva con sedute e volante / presa centrale; con base rotante bassa (h. dal suolo circa 50 mm.) di diametro minimo 150 cm. idonea per età compresa tra 2 e 8 anni; sedute / schienali in pannelli plastici - hpl, fissati alla struttura metallica con bulloneria inox antivandalismo; i profilati metallici dovranno essere zincati e verniciati a polveri epossidiche; è compresa la pavimentazione antitrauma in gomma per l'area di caduta con raggio esteso intorno alla piattaforma per almeno 150 cm., e tutte le lavorazioni accessorie.	4.000	8,00
ART06 -fornitura e posa in opera di n. 1 scivolo semplice, per bimbi di età compresa tra 3 e 12 anni, con struttura completamente metallica e superficie di scivolamento in acciaio inox, con altezza di partenza minimo 175 cm. raggiunta da 1 scala a pioli (il primo in basso posto ad altezza di 40 cm. dal suolo); compresa la relativa pavimentazione in gomma antitrauma per l'area di caduta e tutte le lavorazioni accessorie.	5.000	10,00
RIFINITURE: PAVIMENTAZIONE PER VIABILITA' - DELIMITAZIONI, ARREDI , SEGNALETICA - VERDE		
ART07 -rifiniture della viabilità interna all'area giochi esistente, mediante marmette prefabbricate di cls autobloccanti, del tipo e colore richiesto (come quelli già presenti sui siti), di spess. 6 cm. posate su idoneo sottofondo e fissate con sabbia; la superficie prevista da realizzare è indicativamente di mq. 150, e potrà comprendere il collegamento tra le varie piastre gommate dei giochi, ovvero un percorso ad anello o volto a costituire una zona di sosta lungo la quale posizionare le panchine ovvero la copertura di vecchie piastre gommate dismesse. Si potrà rendere necessario convogliare mediante idonea pendenza le acque superficiali, che confluiranno in n° 2 pozzetti cm. 40 x 40 con griglia in ghisa sui 2 lati della viabilità; i medesimi saranno portati alla esistente canalizzazione sotterranea più vicina mediante tubazione in PVC a norma UNI 1401 di diam. 20 cm.(comprese event. curve – innesti alla rete presente, per una lunghezza ipotizzata di ml.20). La delimitazione della viabilità sarà eseguita mediante forn- posa di cordoli in cls prefabbricati, di sezione circa 10 x 25 cm. per una quantità prevista di 50 ml, (vedi "pianta tipo" da adattare alle diverse località di	7.000	14,00

DIREZIONE AMBIENTE, VERDE E PROTEZIONE CIVILE- AREA VERDE- SERVIZIO VERDE PUBBLICO	Data: 17/07/2017
CAPITOLATO SPECIALE D'APPALTO RIQUALIFICAZIONE AREE VERDI DI QUARTIERE FORNITURA E POSA DI ATTREZZATURE LUDICHE CON RELATIVA PAVIMENTAZIONE ANTITRAUMA PER AREE GIOCO ESISTENTI	Revisione 0
	Pagina 4 di 13
(Det. Dir. n. 87 del 17/07/2017 n. mecc. 201702874/046)	

intervento); compreso gli scavi, i sottofondi, i getti in cls, e tutte le lavorazioni accessorie.		
ART08 -rifinitura delle delimitazioni perimetrali mediante realizzazione di n. 100 metri di recinzione metallica composta da pannelli grigliati, h.min. 90 cm.fuori terra, fissati ai piantoni di profilato metallico con interasse circa 150 cm., zincati e verniciati; si posizioneranno n° 1 cancelletto a 1 battente di largh. 1 m. e n°1 cancello a 2 battenti di larghezza circa 300 cm. sempre in profilato metallico e maglia di rete interna, per meglio individuare gli estremi dell'area protetta, il cui accesso è impedito agli animali domestici; saranno da fornire e posizionare n° 3 panchine del tipo a 3 assi con gambe in ghisa pesante e tavole in legno durevole di misure circa 200 x 20 x 5 cm.; infine n° 1 cartello segnaletico specifico, con grafica relativa alle norme d'uso/ numeri d'emergenza, di tipo bifacciale posato mediante palina semplice di misura 60 x 90 cm. (vedi "pianta tipo" da adattare alle diverse località di intervento).	4.500	9,00
ART09 -rifinitura della esistente sistemazione a verde, consistente nella fornitura e piantamento di cespugli a fioritura scalare per siepe o gruppi (n° 10 Weigelia florida in varietà, v. diam.24 - n° 10 Spiraea lanceolata , v. diam.24 , n° 10 Viburnum tinus v. diam.24, n° 10 Cotoneaster salicifolia v. diam.24). Realizzazione di prato ormanentale mediante posa di tappeto erboso in rotoli, su terreno agrario fresato, migliorato con aggiunta di sabbia e torba per complessivi mq. 150, che devono ricevere la corretta irrigazione fino al primo sfalcio previsto entro 30 gg. dalla posa (vedi "pianta tipo" da adattare alle diverse località di intervento).	3.000	6,00
ART10 -rimozione dei vecchi giochi in legno o metallo, comprensiva di smontaggio totale o parziale accurato, qualora l'attrezzatura risulti in condizioni tali da essere recuperata; rimozione della vecchia pavimentazione in gomma antitrauma qualora esistente, comprensiva di trasporto alle discariche e smaltimento; rimozione delle vecchie sottofondazioni in battuto di cls armato con rete elettrosaldata,dove non necessarie; eventualmente livellamento delle esistenti fondazioni o platee per portare le nuove piastre gommate ovvero la viabilità alla quota finita mediante getti di cls, con spessore circa 10 cm.. Si precisa che gli scavi eseguiti in vicinanza degli alberi, ancorchè superficiali dovranno essere eseguiti a mano per evitare ogni danno all'apparato radicale dei medesimi.	2.500	5,00
IMPORTI A BASE DI GARA MODULO 1:	50.000	100,00%

DIREZIONE AMBIENTE, VERDE E PROTEZIONE CIVILE- AREA VERDE- SERVIZIO VERDE PUBBLICO	Data: 17/07/2017
CAPITOLATO SPECIALE D'APPALTO RIQUALIFICAZIONE AREE VERDI DI QUARTIERE FORNITURA E POSA DI ATTREZZATURE LUDICHE CON RELATIVA PAVIMENTAZIONE ANTITRAUMA PER AREE GIOCO ESISTENTI	Revisione 0
	Pagina 5 di 13
(Det. Dir. n. 87 del 17/07/2017 n. mecc. 201702874/046)	

TAB.2 - MODULI DI AREA GIOCO RICHIESTI PER CIASCUN LOTTO IN APPALTO - descrizione sintetica attrezzature ludiche e loro caratteristiche minime obbligatorie

MODULO 2 – FORNITURA E POSA GIOCHI INCLUSIVI	prezzo stimato (€)	incidenza su tot.(%)
PER ETA' D'USO PREVALENTE 5 - 14 ANNI		
ART11 -fornitura e posa in opera di n. 1 percorso combinato con reti "3 D" ed esercizi vari, composto da struttura portante in tubolari metallici di grossa sezione (non meno di 5 montanti, distanti tra loro da 3 a 6 m. di cui almeno 1 con altezza fuori terra min. 240 cm.), collegati tra loro mediante funi e reti di tipo a lunga durata (6 trefoli di acciaio rivestiti di poliammide); è obbligatoria la presenza di almeno 1 rete non bidimensionale inclinata, di una arrampicata ad appigli (placche) oppure a presa chiusa (pioli, tubolare metallico), un elemento orizzontale di equilibrio; compresa la relativa formazione di pavimentazione in gomma antitrauma per l'area di caduta e tutte le lavorazioni accessorie.	20.300	29,00
ART12 -fornitura e posa in opera di n. 1 palestra moderna per esercizi ginnici , tipo per il corpo libero, composta da almeno n°6 montanti metallici di grosso diametro zincati e verniciati a polveri epossidiche, con barre orizzontali a varie altezze, pioli o corde a lunga durata per salire e svolgere non meno di 10 esercizi diversi; compresa la pavimentazione antitrauma in gomma per l'area di caduta e tutte le lavorazioni accessorie.	8.000	11,43
ART13 -fornitura e posa in opera di n. 1 altalena doppia con struttura portante in profilati metallici trattati antiruggine e verniciati a polveri epossidiche; la trave dovrà essere posta ad una altezza minima da terra di 215 cm.; delle 2 sedute, una sarà inclusiva a contenimento per portatori di handicap (del tipo a sedile con schienale alto, senza catene di chiusura), certificato secondo la normativa UNI EN 1176; l'altra sarà a tavoletta per età d'uso da 3 anni in su; compresa la relativa pavimentazione antitrauma per l'area di caduta e tutte le lavorazioni accessorie.	5.400	7,71
ART14 -fornitura e posa in opera di n. 1 gioco teleferica del tipo ad ancoretta (da seduta) con 2 strutture metalliche per la tirantatura del cavo lungo circa 15 ml. (zona di partenza rialzata), fissaggi in bulloneria inox antivandalismo; compresa la realizzazione di collinetta rialzata in zona di partenza e la pavimentazione antitrauma in gomma (nonostante non sia richiesta espressamente data la bassa altezza di caduta, serve per pulizia - igiene) da posarsi lungo il tragitto per 3 m. di larghezza; comprese tutte le lavorazioni accessorie.	7.000	10,00
ART15 - fornitura e posa in opera di n. 1 giostrina circolare inclusiva con piano rotante di diametro minimo 140 cm. e manopole o tubolari per l'appiglio; idonea per età da 5 anni in sù, piatto rivestito con materiale durevole (tipo antiscivolo a passo d'uomo in acciaio inox)con bulloneria antivandalismo; compresa la pavimentazione antitrauma in gomma per l'area di caduta estesa intorno alla piattaforma per raggio minimo 200 cm., e lavorazioni accessorie.	4.150	5,93

DIREZIONE AMBIENTE, VERDE E PROTEZIONE CIVILE- AREA VERDE- SERVIZIO VERDE PUBBLICO	Data: 17/07/2017
CAPITOLATO SPECIALE D'APPALTO RIQUALIFICAZIONE AREE VERDI DI QUARTIERE FORNITURA E POSA DI ATTREZZATURE LUDICHE CON RELATIVA PAVIMENTAZIONE ANTITRAUMA PER AREE GIOCO ESISTENTI	Revisione 0
	Pagina 6 di 13
(Det. Dir. n. 87 del 17/07/2017 n. mecc. 201702874/046)	

ART16 - fornitura e posa in opera di n. 2 giostrine basse tipo " a spaghetto" con piattino rotante di diametro circa 35 cm. e tubolare verticale o curvo per l'appiglio; idonea per età da 5 anni in sù, piattino rivestito con gomma antiscivolo; compresa la pavimentazione antitrauma per l'area di caduta estesa tutto intorno con raggio minimo 200 cm., e tutte le lavorazioni accessorie.	5.000	7,14
ART17 - fornitura e posa in opera di n. 1 giostrina alta a scelta del tipo: a) "palo alto con ruota a cui appendersi solo con mani, contemporaneamente in 4; b) palo centrale e 2 bracci in metallo di abbondante sezione con prese per appendersi con mani, ma fune con ancoretta per stare seduti almeno in 2; compresa la pavimentazione antitrauma per l'area di caduta estesa tutto intorno con raggio minimo 200 cm., e tutte le lavorazioni accessorie.	3.150	4,50
RIFINITURE: PAVIMENTAZIONE PER VIABILITA' – DELIMITAZIONI, ARREDI, SEGNALETICA - VERDE		
ART07 -rifiniture della viabilità interna all'area giochi esistente, mediante marmette prefabbricate di cls autobloccanti, del tipo e colore richiesto (come quelli già presenti sui siti), di spess. 6 cm. posate su idoneo sottofondo e fissate con sabbia; la superficie prevista da realizzare è indicativamente di mq. 150, e potrà comprendere il collegamento tra le varie piastre gommate dei giochi, ovvero un percorso ad anello o volto a costituire una zona di sosta lungo la quale posizionare le panchine ovvero la copertura di vecchie piastre gommate dismesse. Si potrà rendere necessario convogliare mediante idonea pendenza le acque superficiali, che confluiranno in n° 2 pozzetti cm. 40 x 40 con griglia in ghisa sui 2 lati della viabilità; i medesimi saranno portati alla esistente canalizzazione sotterranea più vicina mediante tubazione in PVC, a norma UNI 1401, diam. 20 cm.(comprese event. curve – innesti alla rete presente, per una lunghezza ipotizzata di ml.20). La delimitazione della viabilità sarà eseguita mediante forn- posa di cordoli in cls prefabbricati, di sezione circa 10 x 25 cm. per una quantità prevista di 50 ml, (vedi "pianta tipo" da adattare alle diverse località di intervento); compreso gli scavi, i sottofondi, i getti in cls, e tutte le lavorazioni accessorie.	7.000	10,00
ART08 -rifinitura delle delimitazioni perimetrali mediante realizzazione di n. 100 metri di recinzione metallica composta da pannelli grigliati, h.min. 90 cm.fuori terra, fissati ai piantoni di profilato metallico con interasse circa 150 cm., zincati e verniciati; si posizioneranno n° 1 cancelletto a 1 battente di largh. 1 m. e n°1 cancello a 2 battenti di larghezza circa 300 cm. sempre in profilato metallico e maglia di rete interna, per meglio individuare gli estremi dell'area protetta, il cui accesso è impedito agli animali domestici; saranno da fornire e posizionare n° 3 panchine del tipo a 3 assi con gambe in ghisa pesante e tavole in legno durevole di misure circa 200 x 20 x 5 cm.; infine n° 1 cartello segnaletico specifico, con grafica relativa alle norme d'uso/ numeri d'emergenza, di tipo bifacciale posato mediante palina semplice di misura 60 x 90 cm. (vedi "pianta tipo" da adattare alle diverse località di intervento).	4.500	6,43
ART09 -rifinitura della esistente sistemazione a verde, consistente nella fornitura e piantamento di cespugli a fioritura scalare per siepe o gruppi (n° 10 Weigelia florida in varietà, v. diam.24 - n° 10 Spiraea lanceolata , v. diam.24 , n° 10 Viburnum	3.000	4,29

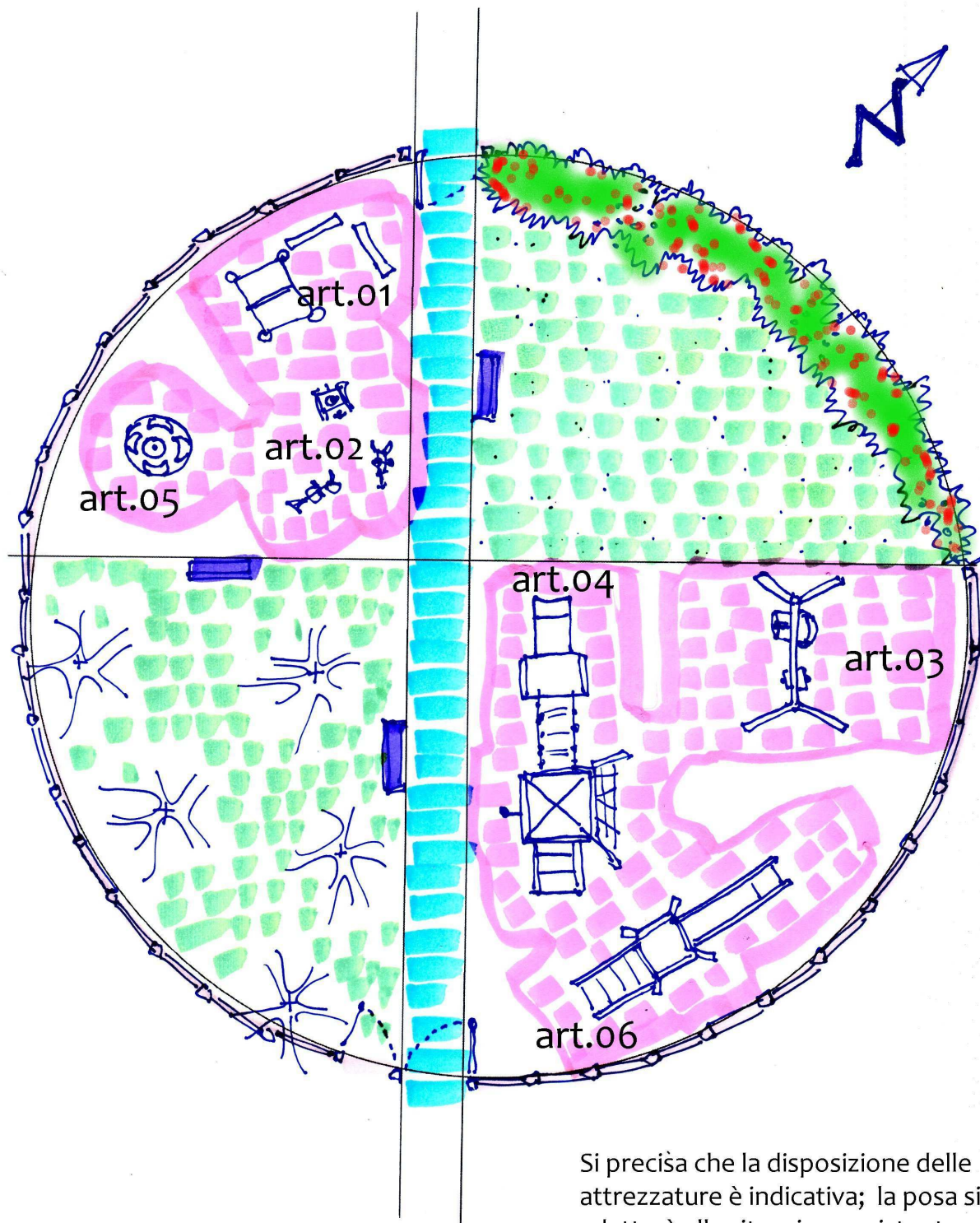
DIREZIONE AMBIENTE, VERDE E PROTEZIONE CIVILE- AREA VERDE- SERVIZIO VERDE PUBBLICO	Data: 17/07/2017
CAPITOLATO SPECIALE D'APPALTO RIQUALIFICAZIONE AREE VERDI DI QUARTIERE FORNITURA E POSA DI ATTREZZATURE LUDICHE CON RELATIVA PAVIMENTAZIONE ANTITRAUMA PER AREE GIOCO ESISTENTI	Revisione 0
	Pagina 7 di 13
(Det. Dir. n. 87 del 17/07/2017 n. mecc. 201702874/046)	

tinus v. diam.24, n° 10 Cotoneaster salicifolia v. diam.24). Realizzazione di prato ornamentale mediante posa di tappeto erboso in rotoli, su terreno agrario fresato, migliorato con aggiunta di sabbia e torba per complessivi mq. 150, che devono ricevere la corretta irrigazione fino al primo sfalcio previsto entro 30 gg. dalla posa (vedi "pianta tipo" da adattare alle diverse località di intervento).		
ART10 -rimozione dei vecchi giochi in legno o metallo, comprensiva di smontaggio totale o parziale accurato, qualora l'attrezzatura risulti in condizioni tali da essere recuperata; rimozione della vecchia pavimentazione in gomma antitrauma qualora esistente, comprensiva di trasporto alle discariche e smaltimento; rimozione delle vecchie sottofondazioni in battuto di cls armato con rete elettrosaldata, dove non necessarie; eventualmente livellamento delle esistenti fondazioni o platee per portare le nuove piastre gommate ovvero la viabilità alla quota finita mediante getti di cls, con spessore circa 10 cm.. Si precisa che gli scavi eseguiti in vicinanza degli alberi, ancorchè superficiali dovranno essere eseguiti a mano per evitare ogni danno all'apparato radicale dei medesimi.	2.500	3,57
IMPORTI A BASE DI GARA MODULO 2:	70.000	100,00%

Seguono DISEGNO 1 – “MAPPA TIPO – MODULO 1” e DISEGNO 2 – “MAPPA TIPO - MODULO 2”

(disegno fuori scala)

MODULO 1



Si precisa che la disposizione delle attrezzature è indicativa; la posa si adatterà alla situazione esistente.

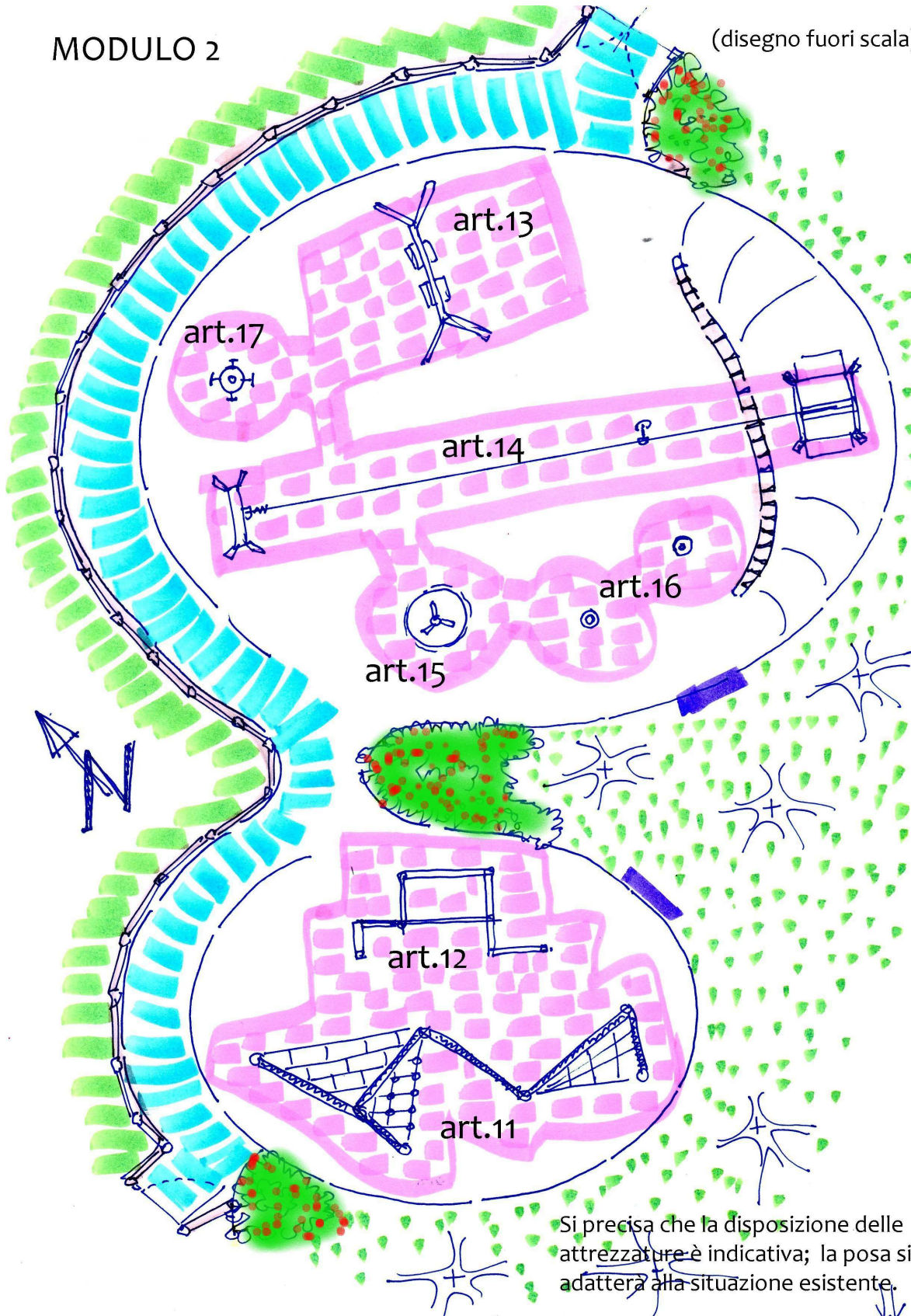
↓↓↓

CAPITOLATO SPECIALE D'APPALTO RIQUALIFICAZIONE AREE VERDI DI QUARTIERE
FORNITURA E POSA DI ATTREZZATURE LUDICHE CON RELATIVA PAVIMENTAZIONE ANTITRAUMA PER AREE GIOCO ESISTENTI

(Det. Dir. n. 87 del 17/07/2017 n. mecc. 201702874/046)

MODULO 2

(disegno fuori scala)



DIREZIONE AMBIENTE, VERDE E PROTEZIONE CIVILE- AREA VERDE- SERVIZIO VERDE PUBBLICO	Data: 17/07/2017
CAPITOLATO SPECIALE D'APPALTO RIQUALIFICAZIONE AREE VERDI DI QUARTIERE FORNITURA E POSA DI ATTREZZATURE LUDICHE CON RELATIVA PAVIMENTAZIONE ANTITRAUMA PER AREE GIOCO ESISTENTI	Revisione 0
	Pagina 10 di 13
(Det. Dir. n. 87 del 17/07/2017 n. mecc. 201702874/046)	

Ogni offerente dovrà proporre, per ciascuna delle attrezzature ludiche descritte sopra, quella che più risponde alla descrizione sommaria, tra quelle della gamma prodotta (o distribuita) indicando il numero di catalogo (che deve trovare riscontro sul sito web del produttore) e allegando scheda tecnica descrittiva (illustrativa) insieme all'istanza di partecipazione. Allo stesso modo, anche per le delimitazioni e gli arredi offerti dovrà essere allegata una breve scheda illustrativa che descriva i materiali e relative dimensioni, per permettere di determinare se la tipologia offerta soddisfa i requisiti minimi indicati sopra.

Non saranno ammesse alla gara le Ditte che abbiano presentato una documentazione incompleta, mancante degli allegati richiesti, ovvero se dalle schede tecnico descrittive allegate si desuma che le attrezzature proposte non rispondono ai requisiti minimi di cui sopra.

Si precisa che sulle Tabelle 1 e 2 che descrivono i moduli, la 3° colonna "incidenza percentuale" di ogni singolo articolo, è inserita per eventuali aggiunte o sottrazioni che si rendessero necessarie ai fini di completare la riqualificazione sui siti di intervento, per consegnare l'area giochi sicura e immediatamente fruibile.

In base alle esigenze riscontrate, i moduli saranno adattati alla situazione esistente sul territorio cittadino con l'intento di intervenire sulle aree gioco di seguito indicate:

LOTTO 1 - TORINO NORD OVEST - CIRC. 5	IMP. A BASE DI GARA (€)
AREA GIOCHI DI CORSO TOSCANA – V. VEROLENGO: REALIZZAZIONE MODULO 1 PER BIMBI DI ETA' D'USO PREVALENTE DA 1 A 8 ANNI	50.000
AREA GIOCHI DI PIAZZA BONGHI: REALIZZAZIONE MODULO 1 PER BIMBI DI ETA' D'USO PREVALENTE DA 1 A 8 ANNI	50.000
AREA GIOCHI DI PIAZZALE DON POLLAROLO: REALIZZAZIONE MODULO 1 PER BIMBI DI ETA' D'USO PREVALENTE DA 1 A 8 ANNI	50.000
AREA GIOCHI DI VIA SCIALOJA: REALIZZAZIONE MODULO 2 PER BAMBINI DI ETA' D'USO PREVALENTE DA 5 A 14 ANNI	70.000
TOTALE IMPORTO A BASE DI GARA LOTTO 1:	220.000€

LOTTO 2 - TORINO NORD EST - CIRC. 6	IMP. A BASE DI GARA (€)
AREA GIOCHI DI VIA MASCAGNI , VIA PEROSI : REALIZZAZIONE MODULO 1 PER BIMBI DI ETA' D'USO PREVALENTE DA 1 A 8 ANNI	50.000
AREA GIOCHI DI VIA FATTORELLI : REALIZZAZIONE MODULO 1 PER BIMBI DI ETA' D'USO PREVALENTE DA 1 A 8 ANNI	50.000
AREA GIOCHI DI PIAZZA SOFIA : REALIZZAZIONE MODULI 1+ 2 PER BAMBINI DI ETA' D'USO PREVALENTE 1 - 8 ANNI E 5 - 14 ANNI	120.000
TOTALE IMPORTO A BASE DI GARA LOTTO 2:	220.000 €

DIREZIONE AMBIENTE, VERDE E PROTEZIONE CIVILE- AREA VERDE- SERVIZIO VERDE PUBBLICO	Data: 17/07/2017
CAPITOLATO SPECIALE D'APPALTO RIQUALIFICAZIONE AREE VERDI DI QUARTIERE FORNITURA E POSA DI ATTREZZATURE LUDICHE CON RELATIVA PAVIMENTAZIONE ANTITRAUMA PER AREE GIOCO ESISTENTI	Revisione 0
	Pagina 11 di 13
(Det. Dir. n. 87 del 17/07/2017 n. mecc. 201702874/046)	

LOTTO 3 - TORINO SUD - CIRC. 2 E 8	IMP. A BASE DI GARA (€)
AREA GIOCHI DI STRADA DELLE CACCE: REALIZZAZIONE MODULO 1 PER BIMBI DI ETA' D'USO PREVALENTE DA 1 A 8 ANNI	50.000
AREA GIOCHI DI V. MORANDI – VIA FARINELLI: REALIZZAZIONE MODULO 2 PER BAMBINI DI ETA' D'USO PREVALENTE DA 5 A 14 ANNI	70.000
AREA GIOCHI PARCO DI VITTORIO : REALIZZAZIONE MODULI 1 + 2 PER BAMBINI DI ETA' D'USO PREVALENTE DA 1 A 8 ANNI E DA 5 A 14 ANNI	120.000
TOTALE IMPORTO A BASE DI GARA LOTTO 3:	240.000 €

c) MODALITA' DI SVOLGIMENTO - TEMPISTICA DI ESECUZIONE

In seguito all'aggiudicazione dei 3 Lotti di fornitura e posa attrezzature ludiche per riqualificazione aree gioco esistenti, la stazione appaltante invierà alle Ditte il "Programma di intervento cronologico", documento che determinerà la sequenza delle lavorazioni sui siti di intervento indicati, con una previsione tempistica che verrà concordata con le Ditte aggiudicatrici; si precisa che detto programma potrà subire variazioni per cause climatiche o per criticità emerse sul territorio.

Le ditte aggiudicatrici contatteranno il Direttore per l'Esecuzione del Contratto (da ora abbreviato DEC) o il delegato Assistente Tecnico Territoriale (da ora abbreviato ATT) per concordare sui siti di intervento il sopralluogo preliminare, nel corso del quale si definiranno i dettagli dell'intervento (codici delle attrezzature - punto preciso e orientamento della posa in opera – aree delle pavimentazioni di sicurezza in gomma e della viabilità – arredi recinzioni e verde per rifinire l'area - delimitazioni di cantiere necessarie ad inizio attività - eventuale alienazione o smontaggio vecchi giochi - ecc.).

Definiti i dettagli, il DEC invierà specifico ordinativo all'aggiudicatario contenente: nome area giochi e indirizzo - marca e codice di catalogo delle attrezzature nuove da posare (direttamente collegabile all'offerta di gara) – dettagli relativi alla posa in opera / orientamento secondo gli accordi presi sul sito – importi lordi e ribassati dell'intervento – data prevista per l'inizio / fine delle attività; in linea di massima il tempo assegnato dal DEC per dare le prestazioni finite su ogni sito potrà essere di 60 o 90 giorni, con possibili variazioni per risolvere specifiche esigenze come criticità ambientali o climatiche). Al ricevimento dell'ordinativo la Ditta si attiverà per l'approvvigionamento delle attrezzature e di tutti i materiali necessari.

La data di inizio effettivo dell'intervento dovrà essere anticipatamente comunicata dalla Ditta al DEC o all'ATT, per permettere ai tecnici municipali di presenziare in fase di allestimento cantiere, ed eventualmente nelle fasi critiche (scavi – getti calcestruzzo per fondazioni - montaggio attrezzature – posa gomma antitrauma) per controllare l'ottemperanza al presente Capitolato e al disciplinare tecnico.

DIREZIONE AMBIENTE, VERDE E PROTEZIONE CIVILE- AREA VERDE- SERVIZIO VERDE PUBBLICO	Data: 17/07/2017
CAPITOLATO SPECIALE D'APPALTO RIQUALIFICAZIONE AREE VERDI DI QUARTIERE FORNITURA E POSA DI ATTREZZATURE LUDICHE CON RELATIVA PAVIMENTAZIONE ANTITRAUMA PER AREE GIOCO ESISTENTI	Revisione 0
	Pagina 12 di 13
(Det. Dir. n. 87 del 17/07/2017 n. mecc. 201702874/046)	

La Ditta come prima attività sul sito dell'intervento, provvederà alla delimitazione totale dell'area, per impedirne l'accesso a tutti i cittadini; in generale si indica che dovrà essere posta e mantenuta efficace una recinzione di cantiere perimetrale in pannelli di grigliato metallico, di altezza circa 200 cm. con piedi zavorrati ben fissi al suolo, compresa affissione di apposita segnaletica indicante i riferimenti della gara, l'anagrafica della Ditta aggiudicataria e i tempi previsti per dare finite le attività.

Durante l'esecuzione delle lavorazioni per la posa in opera attrezzature ludiche sui siti di intervento e per le lavorazioni di rifinitura aree gioco, la stazione appaltante potrà mediante i propri tecnici controllarne l'andamento / la conformità a quanto stabilito; in caso il DEC o suo delegato ATT riscontrino difformità oppure irregolarità nelle varie fasi operative, si sospenderanno le attività fintanto che la Ditta non sostituisca le parti difettose o regolarizzi le problematiche emerse.

Al termine delle lavorazioni, e sempre prima di rimuovere le delimitazioni di cantiere, la Ditta invierà al DEC comunicazione di fine intervento, ricevuta la quale il medesimo o suo delegato ATT si recheranno sul sito previo appuntamento, per verificare in contraddittorio che tutte le attrezzature e le lavorazioni di rifinitura siano state correttamente eseguite. Il verbale di verifica redatto contestualmente e controfirmato in tale occasione, determinerà nel caso non siano emerse criticità, la formale chiusura dell'intervento con immediata riapertura dell'area gioco alla fruizione pubblica.

Si precisa che la formale chiusura dell'intervento non esonera comunque l'impresa per eventuali vizi, difetti o imperfezioni che non siano emersi al momento della verifica, ma che vengano in seguito accertate.

Per tutte le attrezzature fornite, la Ditta dovrà consegnare o inviare per posta la relativa documentazione tecnica del produttore (certificazione UNI EN 1176 per i giochi e UNI EN 1177 per le pavimentazioni antitrauma – schede tecniche e di manutenzione) per consentire l'aggiornamento dei fascicoli gestionali del Servizio Verde Gestione.

d) PRESCRIZIONI TECNICHE

Ogni intervento dovrà essere svolto in ottemperanza con le norme tecniche e di sicurezza vigenti in materia, oltre a quelle indicate sul Capitolato Speciale d'Appalto cui il presente Disciplinare è allegato; a tal proposito si ribadisce che risultano a carico della Ditta:

- l'attuazione delle misure di sicurezza e delle norme generali dell'igiene del lavoro, compreso il controllo sull'osservanza dei singoli lavoratori delle norme di sicurezza vigenti e sull'uso dei mezzi di protezione messi a loro disposizione, nonché delle norme generali dell'igiene del lavoro;
- l'adozione, nel compimento del servizio, dei procedimenti e delle cautele necessarie a garantire l'incolumità delle persone addette ai lavori e dei terzi, nonché ad evitare danno a beni pubblici e privati.

Prima di iniziare le attività, la Ditta aggiudicataria è tenuta a presentare alla stazione appaltante un proprio P.O.S. (Piano Operativo di Sicurezza) conforme alla vigente normativa; anche gli eventuali subappaltatori autorizzati dovranno fornire in anticipo alle forniture – prestazioni il proprio P.O.S., copia del quale comunque dovrà essere presentato a richiesta sui siti di intervento, mentre le lavorazioni sono in corso di svolgimento.

DIREZIONE AMBIENTE, VERDE E PROTEZIONE CIVILE- AREA VERDE- SERVIZIO VERDE PUBBLICO	Data: 17/07/2017
CAPITOLATO SPECIALE D'APPALTO RIQUALIFICAZIONE AREE VERDI DI QUARTIERE FORNITURA E POSA DI ATTREZZATURE LUDICHE CON RELATIVA PAVIMENTAZIONE ANTITRAUMA PER AREE GIOCO ESISTENTI	Revisione 0
	Pagina 13 di 13
(Det. Dir. n. 87 del 17/07/2017 n. mecc. 201702874/046)	

Per l'eventualità non programmabile di interferenze create da attività concomitanti sullo stesso sito della posa attrezzature ludiche (ad esempio manutenzioni urgenti a sottoservizi od impianti), il Responsabile Tecnico della ditta appaltatrice dovrà essere presente al sopralluogo preliminare congiunto e di coordinamento con firma del Documento Unico di Valutazione dei Rischi da Interferenza (DUVRI) specifico predisposto dalla stazione appaltante, ed eventualmente modificare / adattare ad esso il proprio P.O.S..

Qualora l'offerente non sia direttamente il produttore delle attrezzature ludiche certificate proposte, si richiede al Responsabile Tecnico della ditta appaltatrice (o al caposquadra operativo) di dimostrare prima del montaggio delle attrezzature ludiche la conoscenza della specifica normativa di riferimento UNI EN 1176 -1177, che tratta di sicurezza dei giochi per bambini da esterno (documentata ad esempio mediante attestato di partecipazione a corso formativo).

Per quanto riguarda l'installazione e montaggio delle attrezzature ludiche offerte, nel caso che esso non avvenga tramite il produttore medesimo, la ditta esecutrice dovrà consegnare alla Stazione Appaltante prima del termine delle attività contrattuali una dichiarazione su carta intestata che contenga tutti gli elementi degli interventi di riqualificazione svolti (data - località area gioco – codice e tipo di gioco – produttore – descrizione prestazioni) e in dettaglio la seguente frase: “L'intervento di installazione e posa in opera è stato eseguito a perfetta regola d'arte, secondo quanto previsto dal produttore, in conformità alle norme di sicurezza vigenti” a firma del Legale Rappresentante.